

# Het Landelijk Steunpunt Extremisme

## Ggz-consultatie

---

Het Landelijk Steunpunt Extremisme (LSE) biedt hulp aan personen die radicaliseren, geradicaliseerd zijn of die betrokken zijn (geweest) bij een extremistisch netwerk en aan hun familieleden. We doen dit met een team van verschillende professionele hulpverleners.

Het LSE is onderdeel van Fier. In deze folder zal daarom af en toe naar Fier verwezen worden.

Deze folder gaat over de mogelijkheden om het behandelteam van het LSE te consulteren, wanneer je als (forensisch) ggz-behandelaar vragen of zorgen hebt over signalen die mogelijk kunnen wijzen op betrokkenheid bij radicalisering of extremisme bij een cliënt. Dit noemen we ggz-consultatie. Ons behandelteam streeft ernaar om op maat gemaakte hulpverlening aan te bieden. Dit kan variëren van een eenmalige consultatie tot een begeleidingstraject in combinatie met een behandeling.

Heb je na het lezen van deze folder nog vragen? Neem gerust contact met ons op.

### **Wat is radicalisering en extremisme?**

Radicalisering is een proces waarbij een persoon (of groep) steeds extremere opvattingen ontwikkelt die afwijken van de gangbare normen in de samenleving. Dit kan samengaan met een streven naar ingrijpende sociale of politieke veranderingen en het omzetten van deze opvattingen in concrete acties. Op zichzelf hoeft dit niet problematisch te zijn. Radicalisering wordt echter problematisch wanneer dit dreigt uit te monden in (gewelddadig) extremisme. Een persoon verbindt dan consequenties aan de extreme opvattingen, bijvoorbeeld in de vorm van het overtreden van de wet en het verheerlijken of uitoefenen van geweld om zijn idealen te bereiken.



# Wat houdt ggz-consultatie in?

De (forensische) ggz-consultatie bevat verschillende diensten die, afhankelijk van je behoefte, eenvoudig op- en afgeschaald kunnen worden:

## 1. Eenmalige consultatie

Er zijn mogelijkheden voor het (anoniem) telefonisch bespreken van casuïstiek en dilemma's met professionals van het LSE. Dit gebeurt op niveau één. Niveau één houdt in dat je het LSE benadert waarna een lid van het behandelteam contact met je opneemt. Casuïstiek en dilemma's kunnen anoniem worden voorgelegd zodat het medisch beroepsgeheim niet doorbroken wordt. De (BIG-geregistreerde) behandelaar kan meedenken in:

- Hoe psychopathologie mogelijk radicalisering kan beïnvloeden;
- Wat zorgelijke signalen zijn;
- Het geven van gerichte adviezen over hoe je deze signalen kunt herkennen;
- Wat je kunt doen om psychische kwetsbaarheden met betrekking tot radicalisering te ondervangen.

## 2. Overleg met dossierinformatie

Als de telefonische consultatie ontoereikend is kan worden opgeschaald naar niveau twee. Dit niveau houdt in dat een lid van het behandelteam met behulp van dossierinformatie (zoals de voorgeschiedenis, diagnostiek en behandelverslagen) met je in gesprek gaat. Op basis hiervan zal de collega een advies opstellen waarbij risico- en beschermende factoren met betrekking tot radicalisering en psychopathologie worden geanalyseerd. Ook worden mogelijke aanknopingspunten beschreven die je kunt gebruiken tijdens het hulpverleningstraject. De betreffende cliënt dient toestemming te geven om diens dossierinformatie met het LSE te kunnen delen. In sommige gevallen mag je het beroepsgeheim doorbreken. Dit is het geval als:

- Het niet doorbreken van het beroepsgeheim voor een ander ernstige schade oplevert;
- Het vrijwel zeker is dat die schade kan worden voorkomen of beperkt door het beroepsgeheim te doorbreken;
- Er geen andere weg dan doorbreking van het beroepsgeheim is om het probleem op te lossen.

Het is aan jou om te beoordelen of sprake is van een dergelijke situatie. Dit kun je doen met behulp van de '[Handreiking beroepsgeheim: 6 stappen voor zorgvuldig handelen](#)', te vinden op de website van de Nederlandse ggz.

Dossierinformatie wordt vertrouwelijk gebruikt en alleen in dienst van het advies dat je van het LSE ontvangt. Na afsluiting van de adviesaanvraag zal alle vertrouwelijke informatie worden verwijderd en zal slechts geanonimiseerde informatie bewaard worden ten behoeve van registratie.

## 3. Adviesrapport na cliëntbezoek

Soms is het wenselijk dat een behandelaar van het LSE zelf de cliënt bezoekt om verder door te kunnen vragen op bijvoorbeeld diens ideologie of geweldsbereidheid. In dat geval kan gebruik worden gemaakt van de dienst op niveau drie. Niveau drie houdt in dat een of meerdere leden van het behandelteam op bezoek gaan bij de cliënt, om vervolgens een adviesrapport op te stellen. In dit rapport ligt de werkwijze voor duiding van het LSE ten grondslag, waarbij onder andere gebruik wordt gemaakt van het risicotaxatie-instrument 'Violent Extremism Risk Assessment 2 Revised' (VERA-2R), zodat een goed onderbouwd advies kan worden geformuleerd. Er wordt een uitgebreid advies opgesteld op het gebied van psychopathologie waar je (extra) aandacht aan kunt besteden tijdens het behandeltraject. Deze dienst is alleen mogelijk met toestemming van de cliënt.



#### 4. Trajectadvies

Radicalisering is een proces dat er per persoon verschillend uit kan zien. Daardoor kan het soms lastig zijn om signalen op tijd te herkennen. Als er vermoedens bestaan van radicalisering, kan het daarom prettig zijn om voor langere tijd een expert beschikbaar te hebben voor het beantwoorden van vragen. Dit is mogelijk in de vorm van trajectadvies. De dienst trajectadvies heeft als doel om jouw kennis- en handelingsperspectief te vergroten. Tijdens het traject kun je contact opnemen met het behandelteam van het LSE met vragen of dilemma's. Deze dienst onderscheidt zich van niveau één, omdat een professional van het LSE voor langere tijd betrokken is bij een traject en daardoor specifiekere adviezen aan kan bieden. Hierbij wordt een samenwerkingsovereenkomst opgesteld waarin de verwachtingen en kaders worden omschreven.

#### 5. LSE-interventie

Wanneer sprake blijkt te zijn van een situatie van (mogelijke) radicalisering of extremisme kan het LSE begeleiding bieden (al dan niet in combinatie met psychologische behandeling) naast het lopende (f)ggz-behandeltraject. Dit is beschikbaar voor de persoon die (mogelijk) geradicaliseerd is, maar ook voor familie of naasten:

- Individuele begeleiding (Forsa). Bij Forsa wordt begeleiding geboden aan personen die extremistische overtuigingen hebben, betrokken zijn (geweest) bij extremistische netwerken, of die worden verdacht van of zijn veroordeeld voor extremistische strafbare feiten.
- Het LSE biedt systemische begeleiding en advies aan families met zorgen en problemen rondom radicalisering van een familielid. De families die we ondersteunen hebben bijvoorbeeld zorgen over de extreme ideologie van een familielid, een familielid dat in een strijdgebied is (geweest) of een familielid dat verdacht wordt van terrorisme.

Op dit niveau van de ggz-consultatiedienst worden hulpverleners van het LSE die niet in het behandelteam zitten ingezet. Zij zullen het Forsa- en/of Familieondersteuningstraject verzorgen, waarbij behandelaren uit het behandelteam wél mee kunnen denken over de rol van psychische kwetsbaarheden. Een behandelaar uit het behandelteam kan daarnaast een behandelinterventie of -traject inzetten om naast begeleiding te werken aan deze kwetsbaarheden en weerbaarheid te vergroten.

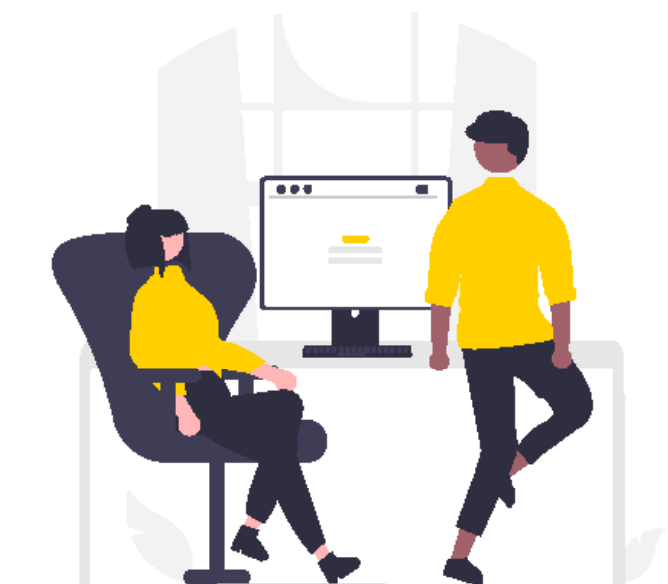
Deze vorm van (f)ggz-consultatiedienst kan naast het lopende (f)ggz-traject worden ingezet, maar het lopende (f)ggz-traject kan ook tijdelijk worden overgenomen, afhankelijk van jouw behoefte en die van de cliënt.

#### Dossier

Het LSE houdt een digitaal dossier bij van de (voortgang van de) consultatie. Op het eerste niveau worden geen persoonsgegevens verwerkt omdat het om een anonieme consultatie gaat. Bij niveau 2 t/m 5 worden er wel persoonsgegevens in het dossier verwerkt. Cliënt krijgt hierover informatie en kan toestemming geven om die gegevens te verzamelen.

#### Privacy

We vinden privacy belangrijk en zijn verplicht om dat goed te borgen. Daarom heeft het LSE een reglement waarin staat hoe we met privacy en gegevens omgaan. Dit reglement is terug te vinden op onze website [www.landelijksteunpuntextremisme.nl](http://www.landelijksteunpuntextremisme.nl) en kun je tevens opvragen bij je contactpersoon van het LSE.



#### Contact

Neem contact met ons op via:

 088-2080 080  
(bereikbaar van maandag tot en met vrijdag van 09:00-17:00 uur)

 [info@hetlse.nl](mailto:info@hetlse.nl)

 [www.hetlse.nl](http://www.hetlse.nl)

 [www.chatmetlse.nl](http://www.chatmetlse.nl)