

Infographic Hulp- en advieslijn

Eerste en tweede kwartaal 2024

De hulp- en advieslijn van het Landelijk Steunpunt Extremisme

De hulp- en advieslijn van het Landelijk Steunpunt Extremisme (LSE) geeft burgers en professionals de mogelijkheid (anoniem) zorgelijke signalen en twijfels te delen over (mogelijke) radicalisering en extremisme. Dit kan telefonisch, via e-mail, via onze chat of in rechtstreeks contact met een medewerker. Alle vragen en verzoeken die binnenkomen worden besproken in een overleg met LSE-professionals met kennis van verschillende vakgebieden (het multidisciplinair overleg). Hieruit volgt een advies of, waar geschikt en nodig, wordt een verzoek of vraag doorgezet binnen de organisatie. Welke hulp het LSE biedt, hangt af van de situatie en de behoefte van de aanvrager.

In deze infographic wordt informatie weergegeven over de afgesloten verzoeken die zijn binnengekomen in het eerste halfjaar van 2024.

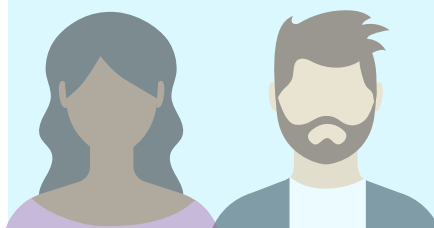
Sinds april 2024 is het LSE ook bereikbaar via een anonieme chatdienst. Deze verzoeken zijn vanwege de recente livegang niet opgenomen in deze infographic.

Herkomst van de hulp- en adviesverzoeken

91

Totaal aantal afgesloten verzoeken

69% 31%



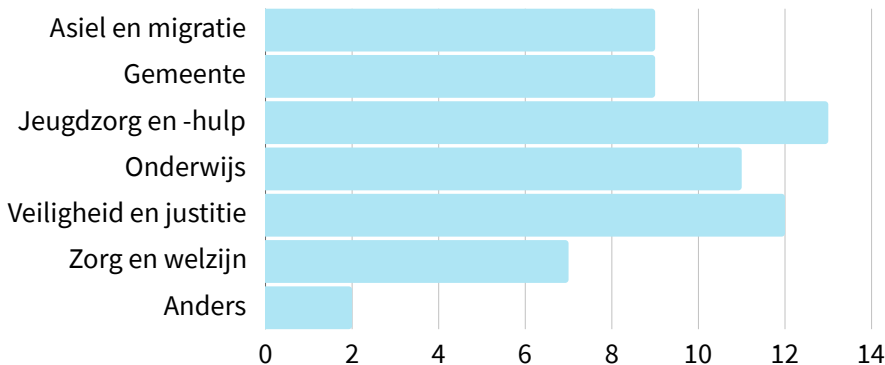
Professioneel versus niet-professioneel

65%

van de verzoeken is telefonisch gestart, 30% via e-mail en 5% op een andere wijze.

Medium van eerste contact

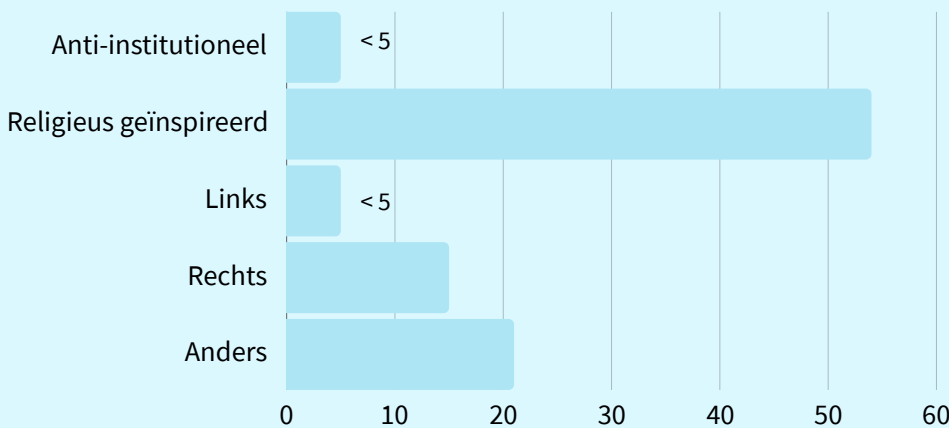
Het grootste deel van de verzoeken komt van professionals (69%). Het LSE wordt benaderd door professionals vanuit verschillende werkerterreinen zoals het veiligheidsdomein (bijv. politieagenten of toezichthouders), het onderwijs (bijv. schoolmaatschappelijk werkers of docenten) of de zorg (bijv. huisartsen of psychologen).



Werkterreinen van de professionals met een hulp- of adviesverzoek

Verschijningsvormen en fenomenen

Onderstaand figuur laat zien welke vormen van radicalisering of extremisme centraal stonden in de hulp- en adviesverzoeken of aan welke vormen de verzoeken het meest raakten. De categorieën zijn gebaseerd op de eerste informatie die door de aanvrager is gegeven. Of er ook echt sprake is van een zorgelijke situatie rondom radicalisering of extremisme, wordt later bepaald door een team met kennis van verschillende vakgebieden, waaronder theologie, sociaal werk en psychologie. Het kan bijvoorbeeld gaan om uitspraken waarin de rechten van een bepaalde groep worden afgewezen of om het verspreiden van propaganda van extremistische groepen. De cijfers in deze infographic laten zien wat er bij het LSE gemeld wordt en kunnen niet worden gezien als een afspiegeling van wat speelt in Nederland.



Wil je meer weten over de verschillende verschijningsvormen van radicalisering en extremisme in Nederland? Bekijk de publicaties op onze [website](#) en de [website van de Nationaal Coördinator Terrorismebestrijding en Veiligheid](#).

Type verschijningsvormen

NB: Bij een aantal kleiner dan vijf is ervoor gekozen het teken < 5 te gebruiken vanwege risico op herleidbaarheid

Om een beeld te krijgen van de verzoeken die het LSE binnenkrijgt, is hiernaast een casus beschreven. De casus is fictief, maar gebaseerd op bestaande verzoeken. Dit deel van de casus gaat in op de hulpvraag. Deel 2, te vinden op de volgende pagina, gaat verder in op de opvolging van de hulpvraag door het LSE.

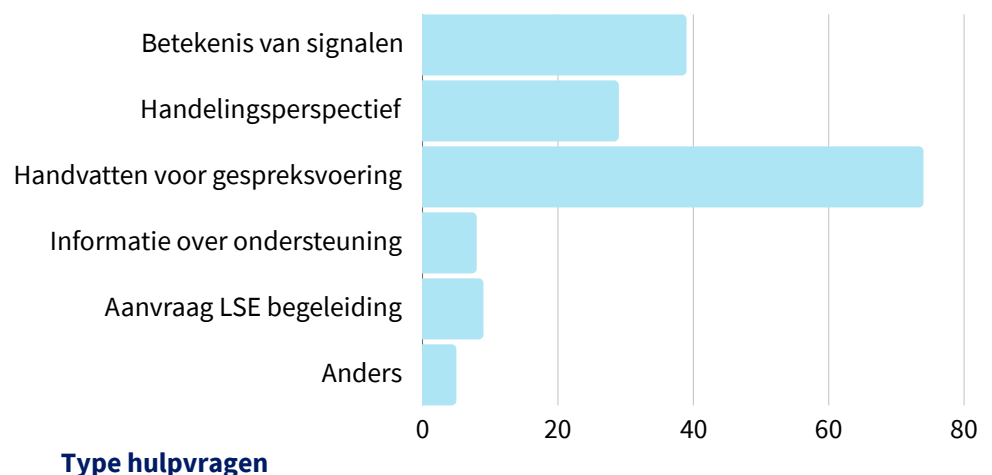
Casus deel 1: de hulpvraag

Het LSE wordt gebeld door een professional werkzaam bij een gemeente. De beller heeft zorgen over een jongeman van begin twintig jaar oud. Volgens de professional doet de man online zorgelijke uitingen en deelt hij memes (een plaatje, vaak met tekst) met extremistische inhoud. De casus is al besproken in het Zorg- en Veiligheidshuis van de regio en de professional vraagt zich af wat het LSE voor hen en voor deze persoon kan betekenen. In een volgend telefoongesprek wordt de situatie rondom de man in kaart gebracht. De medewerker van het LSE stelt vragen over wat de man doet op een dag, zijn woonsituatie en zijn netwerk (offline en online). Ook wordt er dieper ingegaan op de uitspraken die de man doet en de ideeën die daar misschien achter zitten.

De hulpvraag

Professionals en burgers kunnen om verschillende redenen contact hebben gezocht met het LSE. De drie meest voorkomende hulpvragen zijn:

- Is de situatie zorgelijk?
- Hoe blijf ik in gesprek of contact?
- Kunnen jullie mij helpen of doorverwijzen?



Opvolging van de hulp- en adviesverzoeken

Bij het grootste deel van de verzoeken (67%) is een **consultatie** (het geven van advies binnen een tot drie gesprekken) genoeg om antwoord te krijgen op de hulpvraag. Wanneer meer ondersteuning gewenst is, kan het LSE **aanvullende ondersteuning** bieden.

Meer informatie over de diensten van het LSE vind je in onze [dienstenfolder](#).



67%
Consultatie

33%
Aanvullend

Individuele begeleiding (Forsa)

Begeleiding aan personen die extremistische overtuigingen hebben, betrokken zijn (geweest) bij extremistische netwerken, of die worden verdacht van of zijn veroordeeld voor extremisme.

Familieondersteuning

Begeleiding en advies aan families met zorgen en problemen rondom radicalisering van een familielid.

Landelijk Interventieteam Vreemdelingenketen (LIV)

Het LIV heeft als doel om (toenemende) radicalisering van asielzoekers en statushouders tegen te gaan en advies te geven aan professionals die hier in hun werk mee te maken krijgen.

GGZ-consultatie

GGZ-consultatie is de mogelijkheid om een casus anoniem met het behandelteam (bestaande uit een psychiater en (klinisch) psychologen) te overleggen, bijvoorbeeld met vragen over risico's ten aanzien van radicalisering die samen kunnen hangen met psychische klachten.

Casus deel 2: de opvolging

In het teamoverleg van het LSE wordt op basis van de informatie uit het eerste contact duidelijk dat er veel zorgen zijn over de man. Er wordt besloten dat een Forsa-traject misschien zinvol kan zijn. Het LSE neemt contact op met het Zorg- en Veiligheidshuis om in contact te komen met de man zelf. Hij staat open voor persoonlijke begeleiding en wil in gesprek met een hulpverlener van het LSE. Dit wordt de intakefase genoemd. In die periode wordt in meerdere gesprekken onderzocht wat de hulpvraag is en welke doelen hieruit voort kunnen komen. Tijdens het Forsa-traject worden vervolgens bepaalde acties ondernomen, zoals het geven van onderwijs over extremisme, om hier beter mee om te kunnen gaan, en het leren reflecteren op gedrag, uitingen en het effect daarvan.



Meer informatie over het LSE

Heb je een vraag of wil je meer informatie? Je kunt altijd met ons praten, ook zonder dat je bepaalde informatie deelt over de persoon waar het om gaat. Bel 088 – 20 80 080 of stuur een e-mail naar info@hetlse.nl. Wil je liever chatten? Bij [Chat met LSE](#) kun je anoniem en kosteloos jouw verhaal delen met een hulpverlener. Als je je zorgen maakt over iemand in je omgeving, of over eigen gedachten en gevoelens. De hulpverleners van de chat geven jou informatie en advies en helpen je, als het nodig is, samen met jou bij het vinden van passende hulp. Je bepaalt altijd zelf of er vervolgstappen worden gezet.